

**ДРУЖКІВСЬКЕ  
РУДОУПРАВЛІННЯ**

**ЗВІТ ПРО УПРАВЛІННЯ  
ПРИВАТНОГО  
АКЦІОНЕРНОГО  
ТОВАРИСТВА  
«ДРУЖКІВСЬКЕ  
РУДОУПРАВЛІННЯ»  
(ПРАТ «ДРУЖКІВСЬКЕ  
РУДОУПРАВЛІННЯ»)  
за 2020 рік**

**ЄДРПОУ 00191796**



## 1. Організаційна структура та опис діяльності підприємства

У звітному періоді ПРИВАТНЕ АКЦІОНЕРНЕ ТОВАРИСТВО «ДРУЖКІВСЬКЕ РУДОУПРАВЛІННЯ» (далі – ПРАТ «ДРУЖКІВСЬКЕ РУДОУПРАВЛІННЯ») здійснювало свою діяльність відповідно до Статуту, затвердженого рішенням єдиного акціонера ПРАТ «ДРУЖКІВСЬКЕ РУДОУПРАВЛІННЯ» (протокол № 32 від 06 квітня 2018 р.).

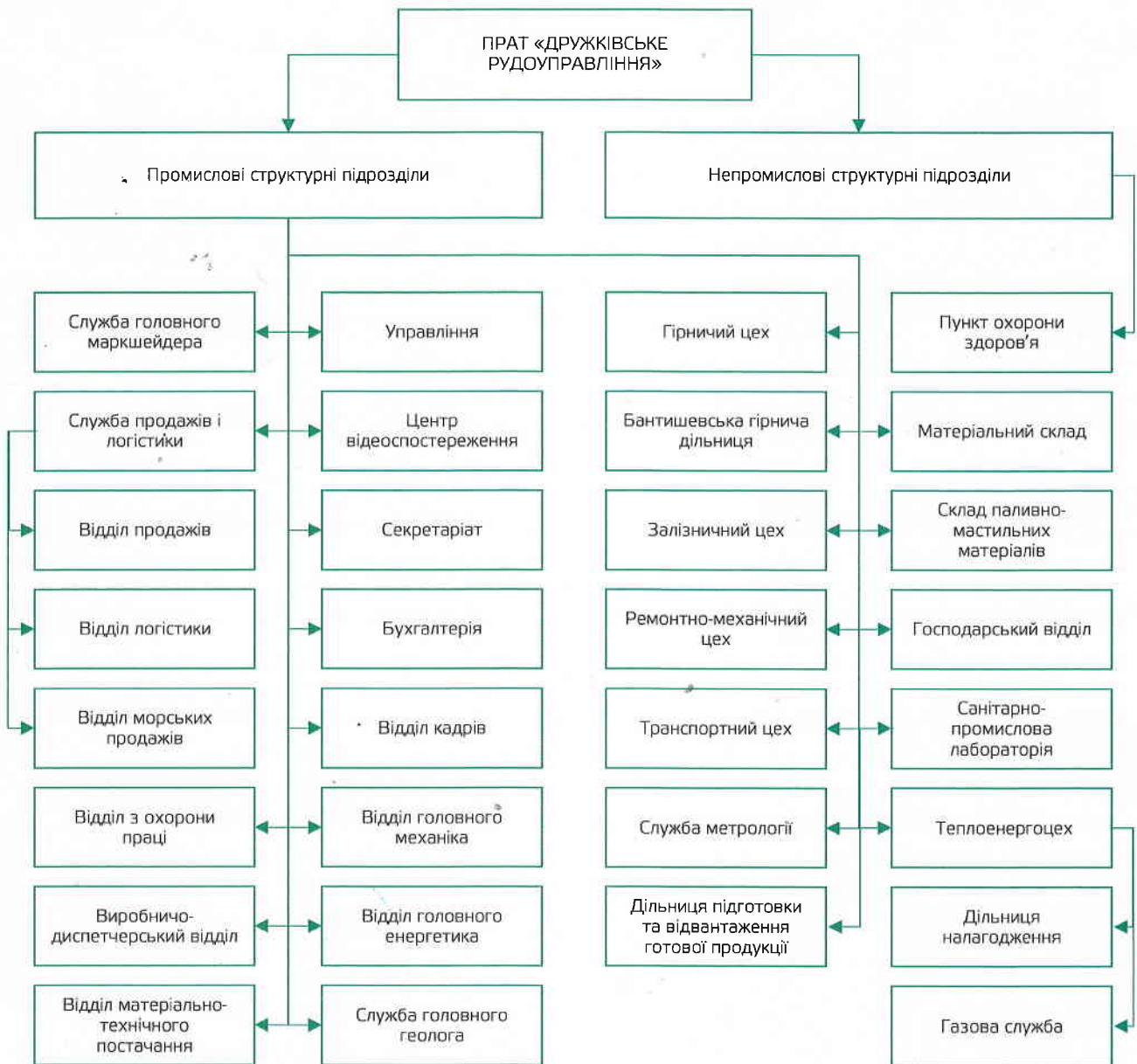
ПРИВАТНЕ АКЦІОНЕРНЕ ТОВАРИСТВО «ДРУЖКІВСЬКЕ РУДОУПРАВЛІННЯ» є юридичною особою з новим найменуванням в результаті проведення державної реєстрації змін до статуту, які пов'язані зі зміною типу товариства з публічного на приватне. ПУБЛІЧНЕ АКЦІОНЕРНЕ ТОВАРИСТВО «ДРУЖКІВСЬКЕ РУДОУПРАВЛІННЯ» було засноване згідно з наказом Міністерства промисловості України від 30 грудня 1993 року № 369 шляхом перетворення державного підприємства «Дружківське рудоуправління» у Відкрите акціонерне товариство «Дружківське рудоуправління» згідно з Указом Президента України «Про корпоратизацію державних підприємств» від 15 червня 1993 року № 210/93а. Товариство було створене відповідно до законодавства України та зареєстроване виконавчим комітетом Дружківської міської ради народних депутатів 05 січня 1996 року.

Загалом ПРАТ «ДРУЖКІВСЬКЕ РУДОУПРАВЛІННЯ» є гірничо-видобувним підприємством з видобутку вогнетривкої глини. Підприємство спеціалізується також на видобутку керамічної глини для виробництва вогнетривів та формувального піску. Основна мета діяльності ПРАТ «ДРУЖКІВСЬКЕ РУДОУПРАВЛІННЯ» – зміцнити лідируючу позицію постачальника вогнетривкої глини на ринку України та розширити географію збуту на світовому ринку. При цьому розвиток бізнесу має бути як економічно, так і екологічно стійким. Мінімізація впливу бізнесу на навколишнє середовище є важливим аспектом діяльності підприємства як відповідального корпоративного суб'єкта.

Інформація про одержані ліцензії (дозволи) на окремі види діяльності:

Вид діяльності	Номер ліцензії (дозволу)	Дата видачі	Державний орган, що видав	Дата закінчення терміну дії ліцензії (дозволу)
1	2	3	4	5
Спеціальний дозвіл на користування надрами	368	20.10.1995	Державна служба геології та надр України	30.05.2033
Опис	Термін дії ліцензії буде подовжено, якщо після закінчення її дії експлуатація родовищ корисних копалин згідно з законодавством України підлягатиме ліцензуванню.			
Спеціальний дозвіл на користування надрами	369	20.10.1995	Державна служба геології та надр України	30.05.2033
Опис	Термін дії ліцензії буде подовжено, якщо після закінчення її дії експлуатація родовищ корисних копалин згідно з законодавством України підлягатиме ліцензуванню.			

Організаційна структура ПРАТ «ДРУЖКІВСЬКЕ РУДОУПРАВЛІННЯ» станом на 31.12.2020 р.:



До складу ПРАТ «ДРУЖКІВСЬКЕ РУДОУПРАВЛІННЯ» входять:

- Гірничий цех з видобутку вогнетривкої глини;
- Бантишевська гірнича дільниця з видобутку формувального піску;
- Цехи: залізничний цех, транспортний, ремонтно-механічний цех, теплоенергоцех.

Залізничний цех забезпечує навантаження глини у вагони та їх транспортування від станції Рудна до станції Дружківка.

Транспортний цех, оснащений технологічним автотранспортом, транспортує розкриті породи у відвали, а вогнетривку глину та формувальний пісок – на накопичувальні прирейкові склади.

Ремонтно-механічний цех і теплоенергоцех виконують ремонтні механічні та електричні роботи, а також виготовляють окремі вузли й деталі для гірничо-транспортного устаткування.

Санітарно-промислова лабораторія здійснює контроль якості води господарсько-питного та виробничого призначення, інструментально-лабораторний контроль забруднюючих речовин в повітрі робочої зони. Усі структурні підрозділи Товариства розташовані на території Краматорського району Донецької області.

**Види діяльності ПРАТ «ДРУЖКІВСЬКЕ РУДОУПРАВЛІННЯ»:**  
 Код КВЕД 08.12 Добування піску, гравію, глини і каоліну (основний);  
 Код КВЕД 46.90 Неспеціалізована оптова торгівля;  
 Код КВЕД 49.41 Вантажний автомобільний транспорт;  
 Код КВЕД 52.29 Інша допоміжна діяльність у сфері транспорту;  
 Код КВЕД 71.11 Діяльність у сфері архітектури;  
 Код КВЕД 71.12 Діяльність у сфері інжинірингу, геології та геодезії, надання послуг технічного консультування в цих сферах;  
 Код КВЕД 42.22 Будівництво споруд електропостачання та телекомунікацій.

Виробництво продукції здійснюється на власних виробничих потужностях. ПРАТ «ДРУЖКІВСЬКЕ РУДОУПРАВЛІННЯ» постійно впроваджує нові та вдосконалює існуючі технології виробництва та види продукції. Продукція Товариства поставляється в усі регіони України, а також відвантажується на експорт – 16% продукції у 8 країн світу.

Географічна інформація щодо розподілу продукції є такою:

Найменування	2020 рік	2019 рік
Реалізація на внутрішній ринок, тис. т	585	610
Реалізація на експорт, тис. т	109	131
<b>Всього, тис. т</b>	<b>694</b>	<b>741</b>

## 2. Результати діяльності

Вся торгово-виробнича діяльність ПРАТ «ДРУЖКІВСЬКЕ РУДОУПРАВЛІННЯ» аналізується через фінансово-економічні показники. Основні фінансові показники господарської діяльності ПРАТ «ДРУЖКІВСЬКЕ РУДОУПРАВЛІННЯ» представлено в таблиці.

Основні показники виробничої діяльності ПРАТ «ДРУЖКІВСЬКЕ РУДОУПРАВЛІННЯ» за 2019-2020 рр.:

Показники	Одиниці виміру	2019 р.	2020 р.	Відхилення (+,-)
1	2	3	4	5
Чистий дохід від реалізації продукції	тис. грн.	511 860	474 784	- 37 076
Собівартість реалізованої продукції	тис. грн.	213 721	215 110	+1 389
Валовий прибуток	тис. грн.	298 139	259 674	- 38 465
Інші операційні доходи	тис. грн.	14 961	29 482	+14 521
Адміністративні витрати	тис. грн.	22 677	23 368	+691
Витрати на збут	тис. грн.	129 676	100 377	- 29 299
Інші операційні витрати	тис. грн.	19 834	5 974	-13 860
Фінансовий результат від операційної діяльності	тис. грн.	140 913	159 437	+18 524
Інші фінансові доходи	тис. грн.	606	222	-384
Фінансові витрати	тис. грн.	13 030	10 670	-2 360
Фінансовий результат до оподаткування	тис. грн.	144 972	144 362	- 610
Чистий фінансовий результат	тис. грн.	116 704	118 383	+1 679
Інший сукупний дохід за звітний період	тис. грн.	- 2 027	1 323	- 704
Облікова чисельність штатних працівників	осіб	319	274	-45

Розмір статутного капіталу станом на 01 січня 2020 року та станом на 31 грудня 2020 року, зафіксований у статуті Товариства, відповідає розміру статутного капіталу, зазначеному у фінансовій звітності Товариства.

Статутний капітал Товариства становить 14 826 460,00 (чотирнадцять мільйонів вісімсот двадцять шість тисяч чотириста шістьдесят) гривень та поділений на 29 652 920 (двадцять дев'ять мільйонів шістсот п'ятдесят дві тисячі дев'ятсот двадцять) штук простих іменних акцій номінальною вартістю 0,50 грн. (нуль гривень п'ятдесят копійок) кожна.

### 3. Ліквідність та зобов'язання

Коефіцієнти поточної ліквідності, забезпеченості власними оборотними засобами, довгострокових зобов'язань та поточних зобов'язань ПРАТ «ДРУЖКІВСЬКЕ РУДОУПРАВЛІННЯ»:

Найменування показника	на 31.12.2019р.	на 31.12.2020р.
1	2	3
Коефіцієнт поточної ліквідності	1,6	1,1
Коефіцієнт фінансової стійкості	0,8	0,3
Коефіцієнт довгострокових зобов'язань	0,3	0,3
Коефіцієнт поточних зобов'язань	0,7	0,7

#### Коефіцієнт поточної ліквідності

Коефіцієнт поточної ліквідності показує, яку частину поточних зобов'язань підприємство спроможне погасити за рахунок найбільш ліквідних оборотних коштів – грошових коштів та їх еквівалентів, фінансових інвестицій та дебіторської заборгованості. Цей показник показує платіжні можливості підприємства щодо погашення поточних зобов'язань за умови своєчасного здійснення розрахунків з дебіторами. Значення коефіцієнта вважається достатнім, якщо воно становить 1 – 2.

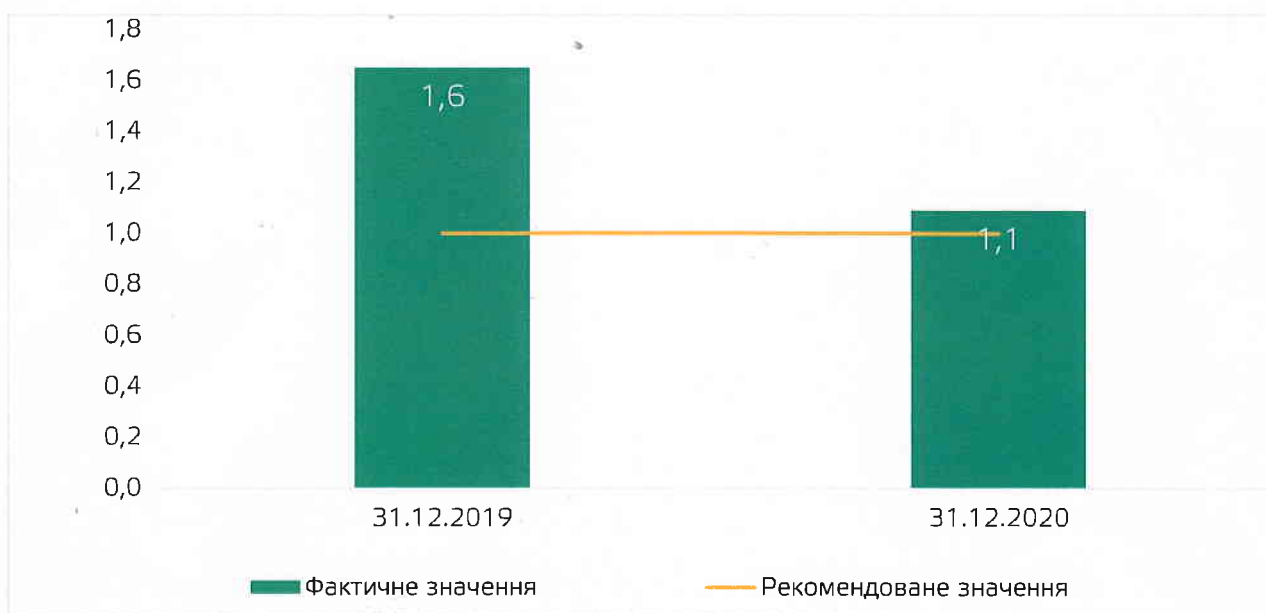


Рисунок 3.1. Коефіцієнт поточної ліквідності

Станом на 31.12.2020 р. значення цього коефіцієнта в межах рекомендованого.

Нижня межа рекомендованого значення обумовлена тим, що у підприємства має бути щонайменше достатньо обігових коштів для погашення короткострокових зобов'язань, інакше підприємство опиниться під загрозою банкрутства. Наведені вище розрахунки свідчать про те,

що упродовж 2020 року на підприємстві була позитивна динаміка цього показника. ПРАТ «ДРУЖКІВСЬКЕ РУДОУПРАВЛІННЯ» забезпечено власними оборотними коштами, які сформувалися завдяки власним джерелам для ведення господарської діяльності та своєчасного погашення термінових зобов'язань.

#### Коефіцієнт фінансової стійкості

Коефіцієнт фінансової стабільності – це індикатор фінансової стійкості, який говорить про здатність компанії відповідати за своїми зобов'язаннями в середньо- і довгостроковій перспективі. Значення показника вказує на те, скільки гривень власного капіталу припадає на кожну гривню зобов'язань компанії.



Рисунок 3.2. Коефіцієнт фінансової стійкості

#### Коефіцієнт довгострокових зобов'язань

Коефіцієнт довгострокових зобов'язань характеризує частку довгострокових зобов'язань у загальній сумі джерел формування. Він показує, наскільки підприємство залежить від довгострокових зобов'язань в загальній сумі позикових коштів. Рекомендоване значення коефіцієнта менше 0,2.



Рисунок 3.3. Коефіцієнт довгострокових зобов'язань

Станом на 31.12.2020 р. значення цього коефіцієнта незначно перевищує рекомендоване. Це характеризує некритичну залежність від довгострокових зобов'язань.

#### Коефіцієнт поточних зобов'язань

Коефіцієнт поточних зобов'язань характеризує питому вагу поточних зобов'язань в загальній сумі джерел формування. Він показує, наскільки підприємство залежить від поточних зобов'язань в загальній сумі позикового капіталу. Рекомендоване значення коефіцієнта більше 0,5.

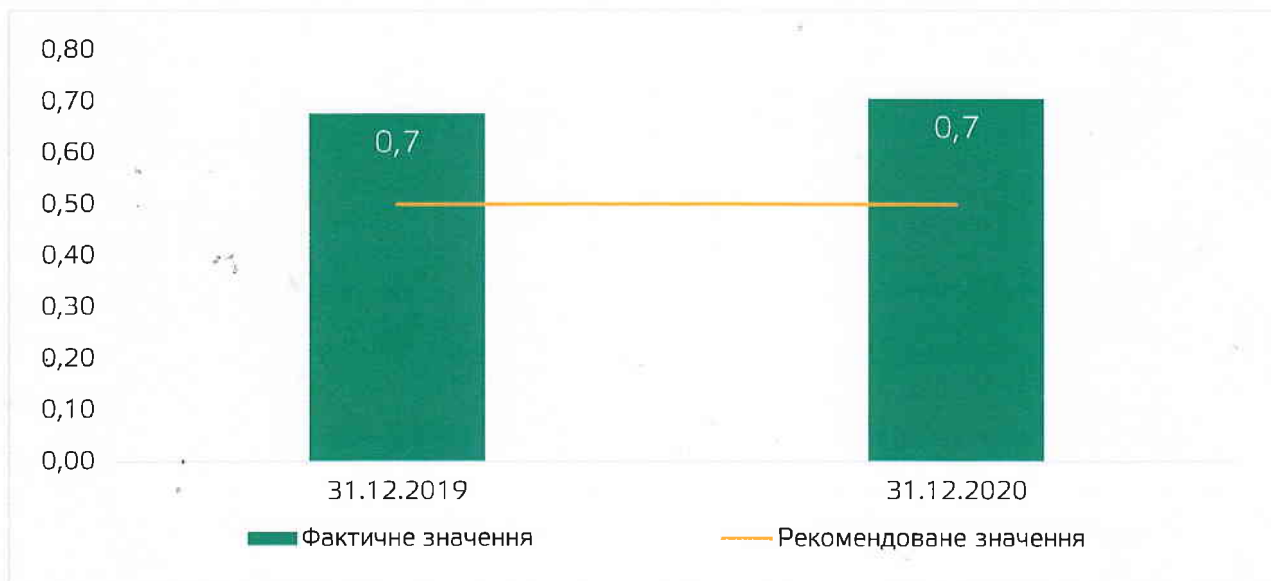


Рисунок 3.4. Коефіцієнт поточних зобов'язань

Станом на 31.12.2020 р. значення цього коефіцієнта вище рекомендованого.

Наведені вище дані на діаграмі свідчать про те, що упродовж 2020 року на підприємстві була позитивна динаміка цього показника.

Таким чином, фінансовий стан ПРАТ «ДРУЖКІВСЬКЕ РУДОУПРАВЛІННЯ» на 31.12.2020 р. можна охарактеризувати як стійкий.

Підприємство забезпечено власними оборотними коштами для ведення господарської діяльності та своєчасного погашення поточних та довгострокових зобов'язань.

#### 4. Екологічні аспекти

ПРАТ «ДРУЖКІВСЬКЕ РУДОУПРАВЛІННЯ» має солідну репутацію в області корпоративної відповідальності. Стратегія підприємства в області виробничої та екологічної безпеки та охорони праці орієнтована на мету: «Відсутність шкоди людям, довкіллю і майну при виконанні робіт».

Підприємство оцінює ступінь впливу своєї діяльності і прагне зменшити його.

ПРАТ «ДРУЖКІВСЬКЕ РУДОУПРАВЛІННЯ» ефективно діє в напрямку формування екологічної культури як серед працівників, так і серед жителів регіону на території присутності підприємства. Впроваджує екологічно чисті технології виробництва, веде регулярну роботу зі збереження та відновлення природних ресурсів, здійснює екологічний моніторинг.

Принципи екологічного розвитку підприємства та впровадження екологічної культури:

- мінімізація впливу на навколишнє середовище у процесі виробництва;
- своєчасне виявлення та усунення екологічних ризиків;
- розширення програми рекультивації земель;
- реалізація соціальних проектів, спрямованих на збереження навколишнього природного середовища.

Цільові екологічні показники, встановлені на 2020 рік, досягнуто в повному обсязі.

Основними джерелами забруднення є газові котельні, обігрівачі, які працюють на твердому паливі, та зварювальні пости.

Викиди вуглекислого газу (CO<sub>2</sub>) у 2020 році склали 373,3 тонн, що в порівнянні з 2019 роком становить -41,9 тонн.

У 2020 році використано води зі свердловин 24,9 тис. м<sup>3</sup>, що в порівнянні з 2019 роком складає +3,6 тис. м<sup>3</sup>.

У 2020 році виконано гірничотехнічну рекультивацию порушених земель 26,0 га, що в порівнянні з 2019 роком складає -15,5 га.

З території підприємства у 2020 році вивезено на утилізацію 2 035,8 тонн, що в порівнянні з 2019 роком складає +987,4 тонн.

Для збереження природного стану навколишнього природного середовища та запобігання шкідливому впливу на здоров'я людей і довкілля своєчасно виконується профілактичний ремонт технологічного обладнання для підтримки його в повній технічній справності, здійснюються відповідні заходи щодо пилопригнічення, проводиться рекультивация порушених земель.

Основні напрями підвищення енергоефективності та вдосконалення управління енергозбереженням:

- підвищення ефективності роботи енергетичного і технологічного устаткування, а також оптимізація технологічних процесів з метою підвищення енергоефективності;
- зниження енергоємності основних технологічних процесів;
- скорочення втрат паливно-енергетичних ресурсів;
- підвищення рівня оснащеності основних і допоміжних виробничих процесів підприємства приладами обліку.

## 5. Соціальні аспекти та кадрова політика

Система взаємодії з персоналом спрямована на формування команди однодумців, які поділяють цінності та стратегічні цілі підприємства, підвищення ефективності його діяльності та конкурентоспроможності, особистий розвиток співробітників, розширення можливостей їх професійного зростання і соціальний захист.

У 2020 р. в ПРАТ «ДРУЖКІВСЬКЕ РУДОУПРАВЛІННЯ» працювало більше 400 осіб (з урахуванням сумісників та звільнених протягом року), з них 58% складали співробітники робочих спеціальностей, 42% – керівники, фахівці та службовці.

Середньооблікова чисельність співробітників із інвалідністю складає 18 осіб.

Найменування показника	на 31.12.2019 р.	на 31.12.2020 р.
Чисельність персоналу (штатних працівників) з поділом за статтю		
Усього:	319	274
- чоловіки	217	172
- жінки	102	102
- у т.ч. жінки на керівних посадах	9	9
Чисельність персоналу за віком:		
- старше 50 років	109	105
- 30-50 років	181	148
- молодше 30 років	29	15
Коефіцієнт плинності	2,80%	0,68%

Система винагороди персоналу пов'язана зі стратегією підприємства і спрямована на забезпечення конкурентоспроможності винагороди, утримання і розвиток талантів, підтримку кар'єрного і професійного зростання співробітників.

ПРАТ «ДРУЖКІВСЬКЕ РУДОУПРАВЛІННЯ» проводить регулярний моніторинг ринку праці, включаючи спеціальні огляди кадрового ринку окремих висококваліфікованих професій, прагне забезпечити конкурентоспроможність усіх елементів системи винагороди. Перегляд заробітних плат проводиться на регулярній основі відповідно до динаміки ринку праці.

Середня зарплата за 2020 рік складала 12 198,49 грн. проти 11 489,81 грн. у 2019 році.

Підприємство не допускає дискримінації з політичних, релігійних, гендерних, національних чи інших мотивів при прийомі на роботу, оплаті праці, кар'єрному зростанні.

ПРАТ «ДРУЖКІВСЬКЕ РУДОУПРАВЛІННЯ» забезпечує соціальний захист всіх своїх співробітників відповідно до колективного договору.



При укладенні трудового договору працівник і підприємство беруть на себе зобов'язання з охорони праці, тобто працівник зобов'язується дотримуватися правил внутрішнього трудового розпорядку, а наймач – забезпечувати умови праці відповідно до законодавства, оплату праці тощо.

Найважливішими документами, що регулюють охорону праці в ПРАТ «ДРУЖКІВСЬКЕ РУДОУПРАВЛІННЯ», є колективний договір, правила внутрішнього трудового розпорядку, інструкції та положення з охорони праці. У правилах внутрішнього трудового розпорядку встановлено, що кожен працівник зобов'язаний пройти навчання (інструктаж) з питань охорони праці та техніки безпеки.

#### **Загальні вимоги безпеки:**

Для всіх працівників під час прийому на роботу та час від часу на підприємстві проводяться інструктажі з питань охорони праці, надання долікарської допомоги потерпілим від нещасних випадків, а також правил поведінки при виникненні аварійних ситуацій, пожеж і стихійних лих. Всі види інструктажів проводяться відповідно до вимог діючого на підприємстві Положення «Про порядок проведення навчання і перевірки знань з питань охорони праці «VESCO». За характером і часом проведення інструктажі з питань охорони праці поділяються на вступний, первинний, повторний, позаплановий та цільовий. Всі новоприйняті працівники, а також ті, що відраджуються, допускаються до виконання обов'язків на території підприємства після проходження вступного інструктажу з охорони праці та пожежної безпеки. Первинний інструктаж на робочому місці проводиться з кожним працівником до початку виконання робіт, стажування або навчання за діючими на підприємстві інструкціями з охорони праці за професіями та відповідно до виду виконуваних робіт.

Відповідно до «Правил внутрішнього трудового розпорядку» не дозволяється проносити на територію підприємства спиртні напої, наркотичні і токсичні речовини, вживати їх, а також знаходитися на території підприємства в стані алкогольного, наркотичного, токсичного сп'яніння, оскільки це може призвести до нещасного випадку. До усіх будівель і приміщень забезпечено вільний доступ. Проїзди та під'їзди до будівель та пожежних водоймищ, а також підступи до пожежного інвентарю підтримуються вільними.

Паління на території підприємства, у виробничих і адміністративних будівлях допускається тільки в спеціально відведених місцях, обладнаних урнами та ємностями з водою. Для кожного виробничого підрозділу розроблено інструкції з пожежної безпеки та плани евакуації. При виникненні пожежі дії керівників структурних підрозділів насамперед мають бути спрямовані на забезпечення безпечної евакуації людей. Кожен працівник, який виявив пожежу, зобов'язаний: негайно повідомити про це гірничого диспетчера за телефоном 2-14 та приступити до гасіння вогнища пожежі наявними первинними засобами пожежогасіння (вогнегасник, внутрішній пожежний кран тощо).

На підприємстві створено умови для вдосконалення професійних навичок співробітників, надання їм допомоги в освоєнні суміжних професій та забезпечення можливостей кар'єрного зростання на підприємстві. Система навчання охоплює усі категорії співробітників. У 2020 році навчання пройшов 31 співробітник. Інвестиції в навчання і розвиток склали 28 026 грн. (з ПДВ), без ПДВ – 25 792 грн. Система формування кадрового резерву спрямована на забезпечення потреби підприємства у кваліфікованих співробітниках сьогодні та в майбутньому. У 2020 році 50 співробітників пройшли щорічну оцінку діяльності.

ПРАТ «ДРУЖКІВСЬКЕ РУДОУПРАВЛІННЯ» визначено напрями та завдання корпоративної культури. Підприємство прагне до розвитку єдиної корпоративної культури, що підтримує атмосферу, засновану на партнерстві, повазі та довірі. Ми керуємось такими принципами:

- верховенство права: ми строго і неухильно дотримуємося чинного законодавства України та країн, де підприємство здійснює свою бізнес-діяльність;
- повага до особистості та дотримання прав людини: ми поважаємо людську гідність та права інших людей. Ставимося ввічливо і шанобливо до співрозмовника та його думки, будуємо відносини на взаємній довірі. Приймаємо рішення, ґрунтуючись на об'єктивних даних і фактах, а не на емоціях;
- порядність у відносинах з клієнтами та діловими партнерами: ми ставимося до кожного партнера так, як хотіли б, щоб ставилися до нас;
- достовірність звітності: ми складаємо фінансові та управлінські звіти, які містять достовірну й об'єктивну інформацію про підприємство, з використанням відповідних принципів бухгалтерського обліку та процедур складання звітності, в основі яких лежать

- раціональні судження. Не допускаємо навмисного спотворення даних і звітності;
- конфіденційність і захист інформації: ми вважаємо, що інформація, що циркулює всередині підприємства, є його власністю, вважається інформацією обмеженого доступу і не може бути передана третім особам. Використання конфіденційної інформації можливо тільки в межах виконання службових обов'язків;
  - захист власності компанії: ми несемо відповідальність за використання власності підприємства економічно доцільним і ефективним способом в інтересах бізнесу. Утримуємося від використання власності в особистих цілях. Заподіяння шкоди, розкрадання або нецільове використання власності підприємства є неприпустимим;
  - відмова від хабарництва, протидія корупції та чесна конкуренція: ми не пропонуємо і не беремо хабарі та не сприяємо корупційній діяльності. Прагнемо співпрацювати з контрагентами та діловими партнерами, чия репутація не пов'язана з корупцією та хабарництвом. Всі договори з контрагентами мають антикорупційні зобов'язання. Дотримуємося правил вибору постачальників і партнерів без необґрунтованого надання переваг будь-кому з них. Для здійснення вступу у фінансово-господарські відносини ми оцінюємо контрагентів на предмет корупційних і санаційних ризиків. Відмовляємо у використанні найменування підприємства, його репутації, матеріальних, фінансових чи інших ресурсів або конфіденційної інформації з метою отримання власної вигоди. У нас діє лінія довіри для співробітників та всіх бажаючих з метою надання можливості повідомлень з питань порушень визначених стандартів підприємства та чинного законодавства;
  - конструктивні відносини з органами влади: ми прагнемо будувати та підтримувати конструктивні та відкриті стосунки з державними органами, чиновниками та іншими представниками державної влади. Не робимо спроб вплинути нечесним чином на прийняття рішень органами державної влади або чиновниками. Дотримуємося усіх вимог українського та міжнародного законодавства, пов'язаних із здійсненням підприємницької діяльності, зокрема повною мірою сплачуємо податки та здійснюємо інші обов'язкові платежі;
  - заборона на алкоголь, куріння, наркотики, зброю і азартні ігри: ми категорично проти вживання алкоголю, наркотичних засобів і психотропних препаратів на робочому місці, оскільки вони негативно впливають на безпеку, продуктивність, поведінку, надійність і ефективність прийняття рішень;
  - сталий розвиток і соціальна відповідальність: ми усвідомлюємо, що досягнення успіху в бізнесі нерозривно пов'язане зі збільшенням добробуту суспільства і підвищенням якості життя кожної окремої людини. Наші дії повною мірою відображають повагу до прав людини, дотримання гідних умов праці, сприяють сталому розвитку місцевих і регіональних спільнот. Наша соціальна відповідальність лежить в основі всіх корпоративних соціальних програм, які ми ініціюємо або підтримуємо.

Загалом діюча система цінностей, норм, правил, традицій і принципів є фундаментом ділової поведінки співробітників, стандарту ведення бізнесу та повністю узгоджується з місією та баченням підприємства.

## 6. Ризики

На ПРАТ «ДРУЖКІВСЬКЕ РУДОУПРАВЛІННЯ» мають вплив такі ризики, пов'язані з використанням фінансових інструментів:

- кредитний ризик;
- ризик управління капіталом;
- ризик ліквідності;
- ринковий ризик.

Керівництво несе загальну відповідальність за створення та функціонування системи контролю за управлінням ризиками.

Діяльність ПРАТ «ДРУЖКІВСЬКЕ РУДОУПРАВЛІННЯ» з управління ризиками спрямована на виявлення та аналіз ризиків, яким піддається Товариство, встановлення допустимих граничних значень ризику та контролю, а також моніторинг ризиків та забезпечення дотримання встановлених обмежень. Процес з управління ризиками регулярно переглядається з урахуванням змін ринкових умов і діяльності Товариства.

### **Кредитний ризик**

Кредитний ризик – це ризик того, що клієнт може не виконати вчасно свої зобов'язання перед Товариством, в результаті чого Товариство понесе фінансові збитки. Кредитний ризик виникає у зв'язку з грошовими коштами та їх еквівалентами, депозитами в банках та фінансових установах, а також кредитними ризиками клієнтів, зокрема простроченою дебіторською заборгованістю та здійсненими операціями.

ПРАТ «ДРУЖКІВСЬКЕ РУДОУПРАВЛІННЯ» структурує рівень кредитного ризику, який воно бере на себе, встановлюючи обмеження на величину ризику, прийнятого у відношенні одного клієнта або усіх клієнтів. ПРАТ «ДРУЖКІВСЬКЕ РУДОУПРАВЛІННЯ» здійснює операції тільки з визнаними, кредитоспроможними третіми особами. Підприємство розробило процедури управління кредитними ризиками, зокрема заснувало кредитний комітет, який здійснює моніторинг кредитного ризику щодо кожного клієнта.

Кредитний ризик ПРАТ «ДРУЖКІВСЬКЕ РУДОУПРАВЛІННЯ» контролюється та аналізується в кожному конкретному випадку. Керівництво вважає, що Товариство не має значного ризику виникнення збитків більших, ніж суми, що відображені в резервах на покриття збитків від зменшення корисності за кожною категорією.

ПРАТ «ДРУЖКІВСЬКЕ РУДОУПРАВЛІННЯ» не здійснювало операцій з метою хеджування зазначених ризиків.

### **Ризик управління капіталом**

ПРАТ «ДРУЖКІВСЬКЕ РУДОУПРАВЛІННЯ» управляє капіталом для здійснення своєї діяльності на безперервній основі, забезпечуючи при цьому максимальний прибуток бізнесу та оптимальний баланс між позиковими та власними коштами. ПРАТ «ДРУЖКІВСЬКЕ РУДОУПРАВЛІННЯ» регулярно проводить аналіз структури капіталу. На підставі результатів цього аналізу Товариство вживає заходів, спрямованих на підтримання балансу загальної структури капіталу шляхом розподілу капіталу, а також випуску нових боргових інструментів або погашення існуючих зобов'язань. Цілі Товариства при управлінні капіталом включають в себе забезпечення можливості ПРАТ «ДРУЖКІВСЬКЕ РУДОУПРАВЛІННЯ» продовжувати свою діяльність на безперервній основі з тим, щоб забезпечити прибуток для акціонерів і вигоди для інших зацікавлених сторін, а також для підтримки оптимальної структури капіталу та зниження його вартості.

Для підтримання або зміни структури капіталу ПРАТ «ДРУЖКІВСЬКЕ РУДОУПРАВЛІННЯ» може скоригувати суму дивідендів, що виплачуються акціонерам, повернути капітал акціонерам, випустити нові акції або продати активи з метою зниження заборгованості.

ПРАТ «ДРУЖКІВСЬКЕ РУДОУПРАВЛІННЯ» здійснює контроль капіталу за допомогою коефіцієнта фінансового важеля, який розраховується як співвідношення чистих зобов'язань до суми акціонерного капіталу та чистих зобов'язань. Компанія включає до розрахунку чистих зобов'язань позики за вирахуванням грошових коштів та їх еквівалентів.

### **Ризик ліквідності**

Ризик ліквідності – це ризик неспроможності ПРАТ «ДРУЖКІВСЬКЕ РУДОУПРАВЛІННЯ» вчасно погасити свої фінансові зобов'язання. Спосіб управління ліквідністю ПРАТ «ДРУЖКІВСЬКЕ РУДОУПРАВЛІННЯ», в цілому, полягає в забезпеченні постійної наявності у Товариства ліквідних коштів, достатніх для своєчасного виконання своїх зобов'язань, уникаючи при цьому непередбачених втрат і не піддаючи ризику свою репутацію.

Розумне управління ризиком ліквідності передбачає підтримання достатньої кількості грошових коштів, проведення надійної кредитної політики та забезпечення запасів, готових до негайного продажу, наявність фінансування засобів через достатню кількість кредитів із встановленими термінами, а також можливість закриття (реалізації) ринкових позицій. У зв'язку з динамічним характером основного бізнесу, фінансовий відділ ПРАТ «ДРУЖКІВСЬКЕ РУДОУПРАВЛІННЯ» забезпечує гнучкість фінансування за рахунок збереження коштів у межах кредитних ліній.

### **Ринковий ризик**

Існує три типи ринкового ризику, пов'язані з діяльністю ПРАТ «ДРУЖКІВСЬКЕ РУДОУПРАВЛІННЯ»:

- ризик зміни цін;
- валютний ризик;
- ризик зміни процентної ставки.

### Ризик зміни цін

Ризик негативного впливу цін на товари є результатом негативного впливу на поточні або майбутні доходи у зв'язку зі зміною цін на товари. Для зменшення цього ризику ПРАТ «ДРУЖКІВСЬКЕ РУДОУПРАВЛІННЯ» накопичує значну кількість запасів на кожну звітну дату з метою підтримки операційної діяльності. Аналітичний відділ здійснює моніторинг ринкових цін на продукцію, що реалізується ПРАТ «ДРУЖКІВСЬКЕ РУДОУПРАВЛІННЯ», в цілях управління ризиком зміни ринкових цін. В результаті такого моніторингу та подальшого прогнозу цін на продукцію керівництво ПРАТ «ДРУЖКІВСЬКЕ РУДОУПРАВЛІННЯ» розробляє цінову політику з урахуванням тенденцій ринкових цін. ПРАТ «ДРУЖКІВСЬКЕ РУДОУПРАВЛІННЯ» не є чутливим до цінового ризику, пов'язаного з фінансовими інвестиціями.

### Валютний ризик

Валютний ризик являє собою ризик того, що фінансові результати ПРАТ «ДРУЖКІВСЬКЕ РУДОУПРАВЛІННЯ» зазнають негативного впливу зміни валютних курсів. Валютний ризик виникає тоді, коли майбутні комерційні операції або визнані активи або зобов'язання виражені у валюті, яка не є функціональною валютою Товариства.

ПРАТ «ДРУЖКІВСЬКЕ РУДОУПРАВЛІННЯ» не має офіційної політики управління валютними ризиками щодо своєї функціональної валюти.

ПРАТ «ДРУЖКІВСЬКЕ РУДОУПРАВЛІННЯ» уникає ризикованих операцій, пов'язаних з валютним ризиком, та здійснює операції переважно в українських гривнях, євро, доларах США та російських рублях.

### Ризик зміни процентної ставки

Ризик зміни процентної ставки – це ризик того, що зміни процентних ставок негативно вплинуть на вартість фінансових інструментів.

Політика ПРАТ «ДРУЖКІВСЬКЕ РУДОУПРАВЛІННЯ» спрямована на підтримання запозичень компанії у складі інструментів з фіксованою ставкою та отримання позик за фіксованими процентними ставками.

## 7. Дослідження та інновації

Заходи з дослідження, інноваційної діяльності та розробок на підприємстві ПРАТ «ДРУЖКІВСЬКЕ РУДОУПРАВЛІННЯ» протягом 2020 року не проводились.

## 8. Фінансові інвестиції

До складу фінансових інвестицій ПРАТ «ДРУЖКІВСЬКЕ РУДОУПРАВЛІННЯ» входять:

Назва об'єкту інвестиції	Вид діяльності	Балансова вартість інвестиції, грн.	Придбання 2020	Вибуття 2020	Балансова вартість інвестиції, грн.	Частка у капіталі об'єкту інвестиції
		на 01.01.2020			на 31.12.2020	на 31.12.2020
ПРАТ «Керампром»	видобуток піску, гравію, глини і каоліну	135 300	-	-	135 300	0,53%
Всього		135 300			135 300	

## 9. Перспективи розвитку

Основні нормативні документи, якими керується ПРАТ «ДРУЖКІВСЬКЕ РУДОУПРАВЛІННЯ» у своїй діяльності (закони, постанови та ін.):

Закон України «Про захист економічної конкуренції», Закон України «Про акціонерні товариства», Закон України «Про захист персональних даних», Закон України «Про охорону праці», Закон України «Про транспортно-експедиторську діяльність», Закон України «Про профспілки, їх права та гарантії діяльності», КЗП України тощо.

Підприємство спеціалізується на реалізації двох видів продукції – глини та піску.

Основний продукт ПРАТ «ДРУЖКІВСЬКЕ РУДОУПРАВЛІННЯ» – глина, що складає 95% від загального обсягу реалізації; пісок є продуктом місцевого значення.

Завдяки збалансованій стратегії та професійній команді підприємство ефективно використовує свої ресурси й успішно розвивається. Подальший розвиток бізнесу та підвищення ефективності діяльності ПРАТ «ДРУЖКІВСЬКЕ РУДОУПРАВЛІННЯ» планується завдяки збільшенню керамічного виробництва на європейських ринках, ринках Росії та Близького Сходу, розширенню ринків збуту.

Для підвищення ефективності діяльності ПРАТ «ДРУЖКІВСЬКЕ РУДОУПРАВЛІННЯ» робить активні кроки:

1. Оптимально використовує запаси:
  - 1.1. проводить ретельне геологічне вивчення;
  - 1.2. ефективно експлуатує існуючі родовища підприємства (міксування);
  - 1.3. веде селективний видобуток корисної копалини з якісним поділом на сорти.
2. Забезпечує високі стандарти якості продукції:
  - 2.1. вивчення уподобань споживачів.
3. Своєчасно і грамотно використовує всі види логістики – залізничні, автотранспортні та морські перевезення.

У 2020 році обсяги споживання знизились (-47 тис. т.) у зв'язку з пандемією коронавірусу. У 2021 році очікуємо на стабілізацію ринків збуту з поступовим зростанням обсягів виробництва та реалізації продукції підприємства на 4%.

#### Переваги підприємства на ринку глин:

1. Високий ступінь вивченості ринків збуту і наявність збудованих довгострокових відносин з клієнтами;
2. Значні обсяги запасів;
3. Визнання ПРАТ «ДРУЖКІВСЬКЕ РУДОУПРАВЛІННЯ» як великого гравця на ринку глини;
4. Значні виробничі потужності та високий рівень технологій, своєчасне оновлення обладнання;
5. Наявність професійних кадрів гірничодобувної галузі.

#### Загрози та недоліки діяльності підприємства:

1. Зниження обсягів споживання глини на ринках збуту в результаті нестабільної економічної та політичної ситуації;
2. Зміна технології виробництва в керамічному, вогнетривкому сегменті;
3. Зростання цін на паливно-мастильні матеріали, послуги;
4. Транспортні ризики: нестача залізничних локомотивів, обмеження пропускної здатності морських терміналів через погодні та політичні умови;
5. Висока вартість кредитних коштів в Україні та низька ймовірність залучення дешевого закордонного банківського фінансування.

Генеральний директор



Цимарман Є.В.