

**ДРУЖКІВСЬКЕ  
РУДОУПРАВЛІННЯ**

**ЗВІТ ПРО УПРАВЛІННЯ  
ПРИВАТНОГО  
АКЦІОНЕРНОГО  
ТОВАРИСТВА  
«ДРУЖКІВСЬКЕ  
РУДОУПРАВЛІННЯ»  
(ПРАТ «ДРУЖКІВСЬКЕ  
РУДОУПРАВЛІННЯ»)  
за 2025 рік**

**ЄДРПОУ 00191796**



## 1. Організаційна структура та опис діяльності підприємства

У звітному періоді ПРИВАТНЕ АКЦІОНЕРНЕ ТОВАРИСТВО «ДРУЖКІВСЬКЕ РУДОУПРАВЛІННЯ» (далі – ПРАТ «ДРУЖКІВСЬКЕ РУДОУПРАВЛІННЯ») вело свою діяльність відповідно до Статуту, затвердженого Рішенням єдиного акціонера ПРАТ «ДРУЖКІВСЬКЕ РУДОУПРАВЛІННЯ» (протокол № 22/12-2021 від 22 грудня 2021 р. та № 21/03-2025 від 21 березня 2025 р.).

ПРИВАТНЕ АКЦІОНЕРНЕ ТОВАРИСТВО «ДРУЖКІВСЬКЕ РУДОУПРАВЛІННЯ» є юридичною особою з новим найменуванням у результаті проведення державної реєстрації змін до статуту, які пов'язані зі зміною типу товариства з публічного на приватне. ПУБЛІЧНЕ АКЦІОНЕРНЕ ТОВАРИСТВО «ДРУЖКІВСЬКЕ РУДОУПРАВЛІННЯ» було засноване згідно з наказом Міністерства промисловості України від 30 грудня 1993 року № 369 шляхом перетворення державного підприємства «Дружківське рудоуправління» у Відкрите акціонерне товариство «Дружківське рудоуправління» згідно з Указом Президента України «Про корпоратизацію державних підприємств» від 15 червня 1993 року № 210/93а. Товариство було створене відповідно до законодавства України та зареєстроване виконавчим комітетом Дружківської міської ради народних депутатів 05 січня 1996 року.

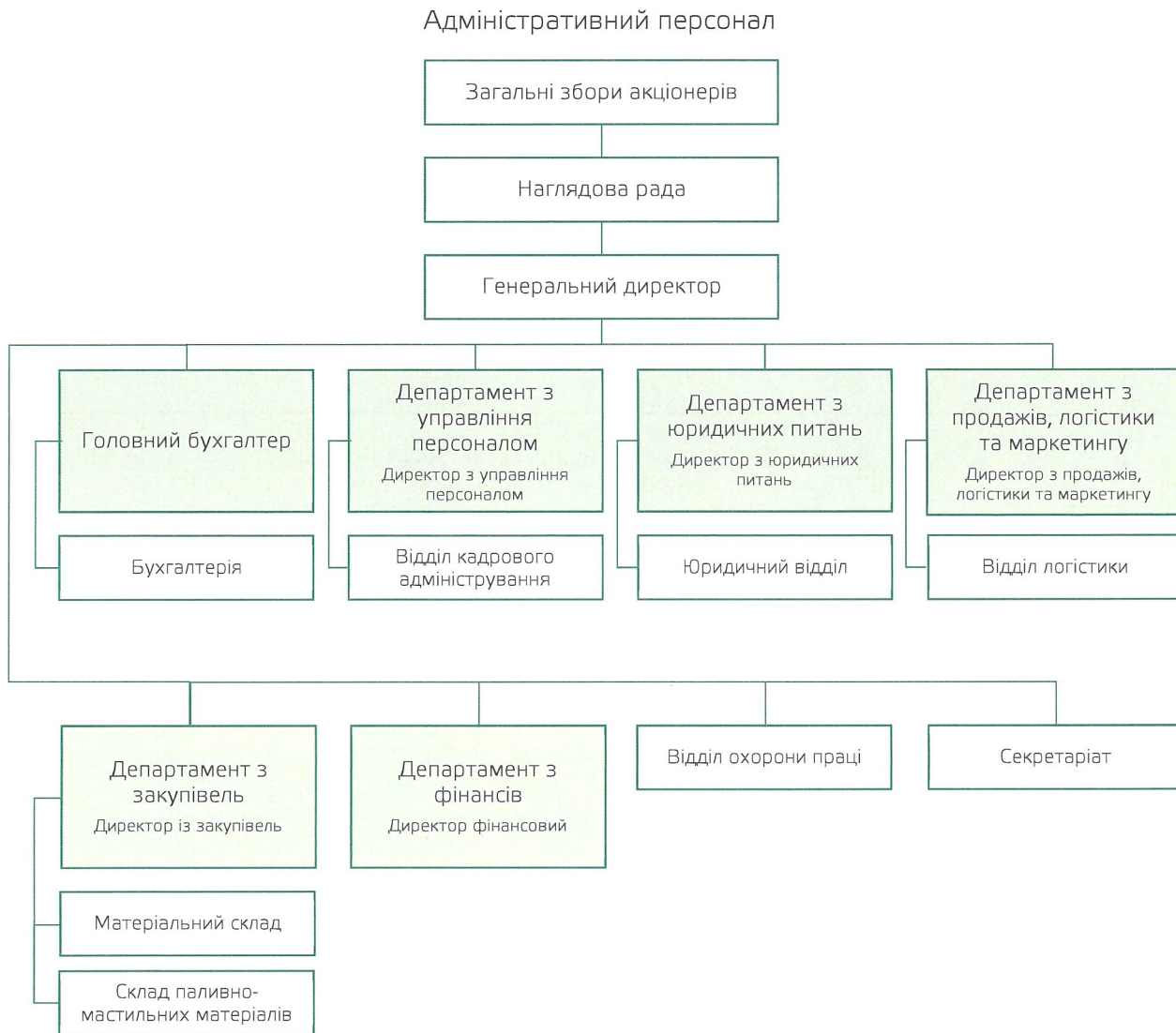
Загалом ПРАТ «ДРУЖКІВСЬКЕ РУДОУПРАВЛІННЯ» є гірничо-видобувним підприємством з видобутку вогнетривкої глини. Підприємство спеціалізується також на видобутку керамічної глини для виробництва вогнетривів та формувального піску. Основна мета діяльності ПРАТ «ДРУЖКІВСЬКЕ РУДОУПРАВЛІННЯ» – зміцнити провідну позицію постачальника вогнетривкої глини на ринку України. При цьому розвиток бізнесу має бути як економічно, так й екологічно стійким. Мінімізація впливу бізнесу на навколишнє середовище є важливим аспектом діяльності підприємства як відповідального корпоративного суб'єкта.

Інформація про одержані ліцензії (дозволи) на окремі види діяльності:

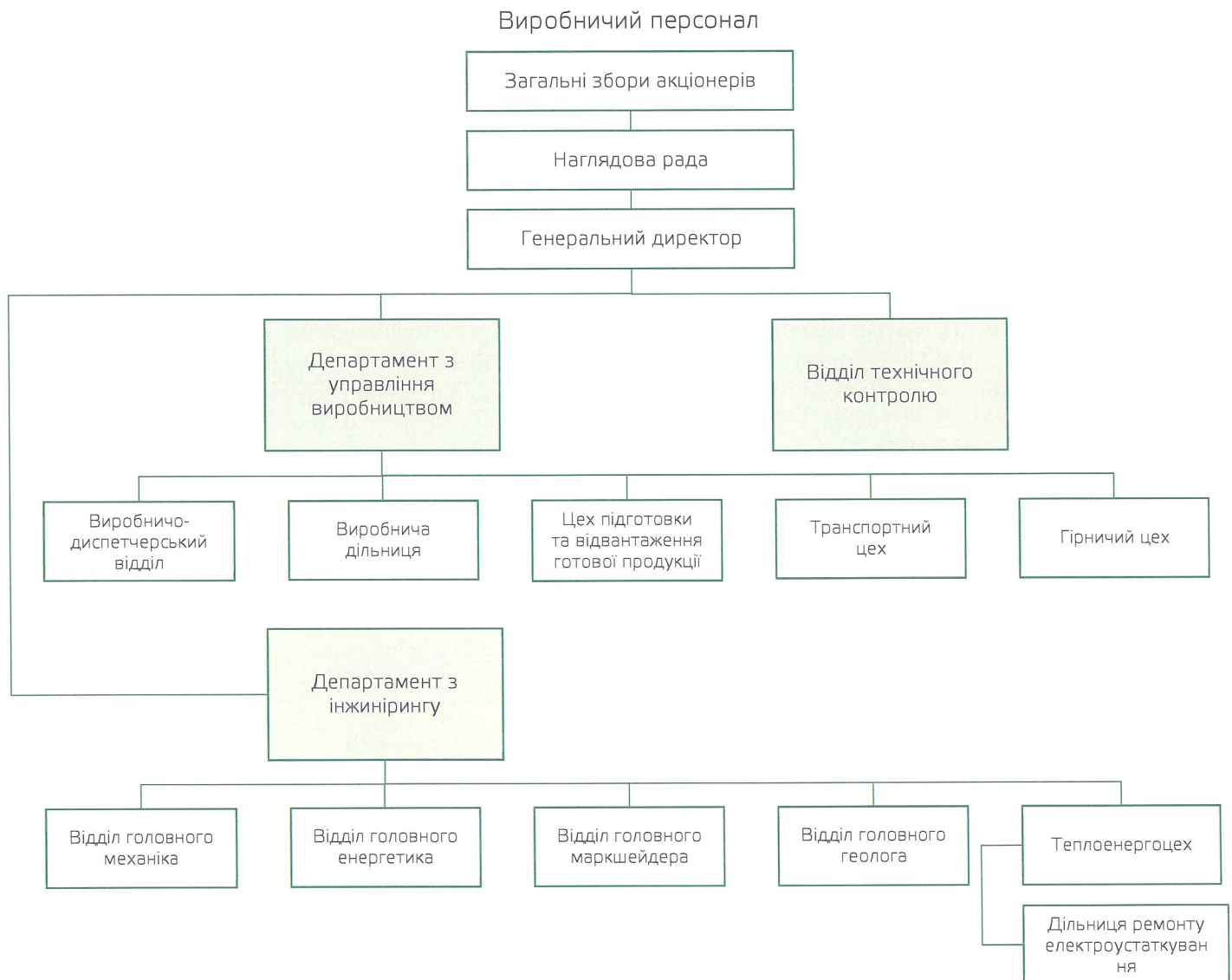
Вид діяльності	Номер ліцензії (дозволу)	Дата видачі	Державний орган, що видав	Дата закінчення терміну дії ліцензії (дозволу)
1	2	3	4	5
Спеціальний дозвіл на користування надрами	368	20.10.1995 р.	Державна служба геології та надр України	11.10.2033 р.
Опис	Термін дії ліцензії буде подовжено, якщо після закінчення її дії експлуатація родовищ корисних копалин згідно з законодавством України підлягатиме ліцензуванню.			
Спеціальний дозвіл на користування надрами	369	20.10.1995 р.	Державна служба геології та надр України	30.05.2033 р.
Опис	Термін дії ліцензії буде подовжено, якщо після закінчення її дії експлуатація родовищ корисних копалин згідно з законодавством України підлягатиме ліцензуванню.			

Спеціальний дозвіл на користування надрами	5840	11.09.2013 р.	Державна служба геології та надр України	11.09.2033 р.
Опис	Термін дії ліцензії буде подовжено, якщо після закінчення її дії експлуатація родовищ корисних копалин згідно з законодавством України підлягатиме ліцензуванню.			
Спеціальний дозвіл на користування надрами	6404	27.05.2020 р.	Державна служба геології та надр України	27.05.2040 р.
Опис	Термін дії ліцензії буде подовжено, якщо після закінчення її дії експлуатація родовищ корисних копалин згідно з законодавством України підлягатиме ліцензуванню.			
Ліцензія на право зберігання пального виключно для потреб власного споживання чи промислової переробки	05990424202500017	01.12.2025	ГУ ДПС у Донецькій області	-
Опис	Ліцензія є безстроковою, її оплата здійснюється щорічно.			









До складу ПРАТ «ДРУЖКІВСЬКЕ РУДОУПРАВЛІННЯ» входять:

- цехи: гірничий цех, цех підготовки та відвантаження готової продукції, транспортний цех, теплоенергоцех;
- дільниці: виробнича та ремонту електроустаткування.

Гірничий цех забезпечує організацію робіт з видобутку глини, виконання яких покладається на підрядну організацію.

Цех підготовки та відвантаження готової продукції забезпечує організацію робіт із змішування напівфабрикатів для приготування готової продукції та завантаження в залізничні вагони, а також, через реорганізацію Залізничного цеху, організацію робіт по відвантаженню, які включають у себе підготовку вагонів під навантаження, безпосередньо навантаження, зважування, дозування/планування вагонів, прийом-здача вагонів на станціях УЗ, виконання яких покладається на підрядну організацію.

Транспортний цех забезпечує організацію робіт з транспортування розкритих порід у відвали та корисних копалин — на склади, виконання яких покладається на підрядну організацію.

Теплоенергоцех виконує ремонтні електричні роботи, а також виготовляє окремі вузли й деталі для гірничо-транспортного устаткування.

Усі структурні підрозділи Товариства розташовані на території Краматорського району Донецької області.

**Види діяльності ПРАТ «ДРУЖКІВСЬКЕ РУДОУПРАВЛІННЯ»:**

Код КВЕД 08.12 Добування піску, гравію, глини і каоліну (основний);

Код КВЕД 46.90 Неспеціалізована оптова торгівля;

Код КВЕД 49.41 Вантажний автомобільний транспорт;  
Код КВЕД 52.29 Інша допоміжна діяльність у сфері транспорту;  
Код КВЕД 71.11 Діяльність у сфері архітектури;  
Код КВЕД 71.12 Діяльність у сфері інжинірингу, геології та геодезії, надання послуг технічного консультування в цих сферах;

Код КВЕД 42.22 Будівництво споруд електропостачання та телекомунікацій.

Видобуток та виробництво глини має здійснюватися згідно зі стандартами якості в залежності від виду глини та сфери її використання, зокрема з: ТУ У 14.2-00282049-003:2007; ТУ У 14.2-00282049-006:2011; ТУ У 14.2-00282049-007:2011; ТУ У 08.1-00282049-009:2012; ТУ У 26.2-00190503-294:2007 Ч-0; ТУ У 26.2-00190503-294:2007 Ч-1; ТУ У 26.2-00190503-294:2007 Ч-2; ТУ У 26.2-00190503-294:2007 Ч-3; ТУ У 322-7-00190503-060-96 ЧПК-1; ТУ У 322-7-0190503-060-96 Ч2; ТУ У 322-7-0190503-060-96 Ч3; ТУ У 322-7-0190503-060-96 ЧПК; ТУ 14-14-142-84; ЧС ТУ 14-294-39-89; ОСТ 21-30-82; ТУ У 14.2-00191796-002:2009, ТУ У 14.2-24464945-001-2004; ТУ У 14.2-23354002-002:2005; ТУ У 14.2-00282049-003:2007; ТУ У 14.2-30074511-002-2002; ТУ У 14.2-32091963-001:2007; ТУ У 14.2-00293545-001-2004; ТУ У 14.2-21919279-001:2005; ТУ У 322-7-00190503-121-96; ТУ У 14.2-00191253-012:2010 тощо.

Виробництво продукції здійснюється на власних виробничих потужностях. ПРАТ «ДРУЖКІВСЬКЕ РУДОУПРАВЛІННЯ».

Географічна інформація щодо розподілу продукції:

Найменування	2025 р.	2024 р.
Реалізація на внутрішній ринок, тис. т	225	140
Реалізація на експорт, тис. т	0	0
<b>Всього, тис. т</b>	<b>225</b>	<b>140</b>

Характерною ознакою видобування глини є залежність від сезонних змін. Пік діяльності галузі – теплі пори року (квітень-листопад), оскільки у інших місяцях року погодні умови не сприяють динамічному видобутку глини. Основними споживачами продукції галузі є підприємства керамічної, фарфоро-фаянсової, металургійної, вогнетривкої, електротехнічної промисловості. Таким чином, розвиток галузі є тісно пов'язаним з розвитком виробництва підприємств-споживачів глини.

## 2. Результати діяльності

Вся торгово-виробнича діяльність ПРАТ «ДРУЖКІВСЬКЕ РУДОУПРАВЛІННЯ» аналізується через фінансово-економічні показники. Основні фінансові показники господарської діяльності ПРАТ «ДРУЖКІВСЬКЕ РУДОУПРАВЛІННЯ» наведено в таблиці.

Основні показники виробничої діяльності ПРАТ «ДРУЖКІВСЬКЕ РУДОУПРАВЛІННЯ» за 2024–2025 рр.:

Показники	Одиниці виміру	2024 р.	2025 р.	Відхилення (+,-)
1	2	3	4	5
Чистий дохід від реалізації продукції	тис. грн.	116 009	186 662	+70 653
Собівартість реалізованої продукції	тис. грн.	37 354	70 503	+33 149
Валовий прибуток	тис. грн.	78 655	116 159	+37 504
Інші операційні доходи	тис. грн.	16 365	38 114	+21 749
Адміністративні витрати	тис. грн.	15 498	16 608	+1 110
Витрати на збут	тис. грн.	8 747	4 569	-4 178
Інші операційні витрати	тис. грн.	53 669	91 928	+38 259
Фінансовий результат від операційної діяльності	тис. грн.	17 106	41 168	+24 062

Інші фінансові доходи	тис. грн.	286	96	-190
Інші доходи	тис. грн.	1 479	2 569	+1 090
Фінансові витрати	тис. грн.	14 891	20 942	+6 051
Інші витрати	тис. грн.	61	182 522	+182 461
Фінансовий результат до оподаткування	тис. грн.	3 919	-159 631	-163 550
Чистий фінансовий результат	тис. грн.	3 021	-131 107	-134 128
Інший сукупний дохід за звітний період	тис. грн.	-280	4 191	+4 471
Облікова чисельність штатних працівників	осіб	31	25	-6

Розмір статутного капіталу станом на 01 січня 2025 року та станом на 31 грудня 2025 року, зафіксований у статуті Товариства, відповідає розміру статутного капіталу, зазначеному у фінансовій звітності Товариства.

Статутний капітал Товариства становить 14 826 460,00 (чотирнадцять мільйонів вісімсот двадцять шість тисяч чотириста шістьдесят) гривень та поділений на 29 652 920 (двадцять дев'ять мільйонів шістьсот п'ятдесят дві тисячі дев'ятсот двадцять) штук простих іменних акцій номінальною вартістю 0,50 грн. (нуль гривень п'ятдесят копійок) кожна.

### 3. Ліквідність та зобов'язання

Коефіцієнти швидкої ліквідності, поточної ліквідності, забезпеченості власними оборотними засобами, довгострокових зобов'язань та поточних зобов'язань ПРАТ «ДРУЖКІВСЬКЕ РУДОУПРАВЛІННЯ»:

Найменування показника	на 31.12.2024 р.	на 31.12.2025 р.
1	2	3
Коефіцієнт швидкої ліквідності	2,4	2,5
Коефіцієнт поточної ліквідності	2,4	2,6
Коефіцієнт фінансової стійкості	0,8	0,7
Коефіцієнт довгострокових зобов'язань	0,5	0,5
Коефіцієнт поточних зобов'язань	0,5	0,5

#### Коефіцієнт швидкої ліквідності

Коефіцієнт швидкої ліквідності показує наскільки ліквідні кошти підприємства покривають його короткострокову заборгованість. В ліквідні активи підприємства включаються всі оборотні активи підприємства, за винятком товарно-матеріальних запасів. Рекомендоване значення даного показника від 0,7-0,8 до 1,5. Станом на 31.12.25 ліквідні кошти Товариства покривають його короткострокову заборгованість на 100% (на 31.12.24 – 100%).





Рисунок 3.1. Коефіцієнт швидкої ліквідності

#### Коефіцієнт поточної ліквідності

Коефіцієнт поточної ліквідності показує чи достатньо у підприємства коштів, які можуть бути використані ним для погашення своїх короткострокових зобов'язань протягом року. Рекомендоване значення даного показника від 1 до 2. Станом на 31.12.25 Товариство здатне погасити 100% своїх короткострокових зобов'язань (на 31.12.24 – 100%).



Рисунок 3.2. Коефіцієнт поточної ліквідності

#### Коефіцієнт фінансової стійкості

Коефіцієнт фінансової стабільності – це індикатор фінансової стійкості, який свідчить про здатність компанії відповідати за своїми зобов'язаннями в середньо- і довгостроковій перспективі. Значення показника вказує на те, скільки гривень власного капіталу припадає на кожну гривню зобов'язань компанії. Рекомендоване значення коефіцієнта – 0,67–1,5. Станом на 31.12.2025 р. значення цього коефіцієнта в межах рекомендованого. Наведені дані на діаграмі свідчать про те, що упродовж 2025 року на підприємстві була позитивна динаміка цього показника.



Рисунок 3.3. Коефіцієнт фінансової стійкості

#### Коефіцієнт довгострокових зобов'язань

Коефіцієнт довгострокових зобов'язань характеризує частку довгострокових зобов'язань у загальній сумі джерел формування. Він показує, наскільки підприємство залежить від довгострокових зобов'язань в загальній сумі позикових коштів. Рекомендоване значення коефіцієнта – менше 0,2. Станом на 31.12.2025 р. значення цього коефіцієнта незначно перевищує рекомендоване. Це характеризує некритичну залежність від довгострокових зобов'язань.

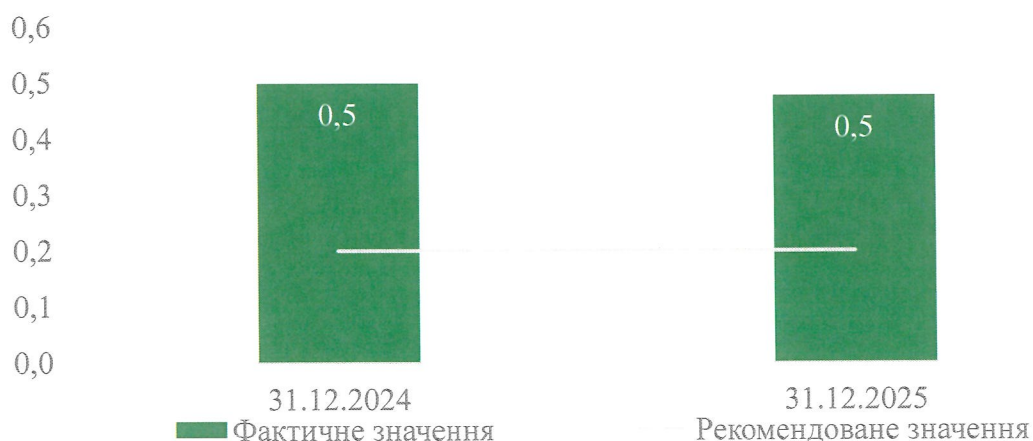


Рисунок 3.4. Коефіцієнт довгострокових зобов'язань

#### Коефіцієнт поточних зобов'язань

Коефіцієнт поточних зобов'язань характеризує питому вагу поточних зобов'язань в загальній сумі джерел формування. Він показує, наскільки підприємство залежить від поточних зобов'язань в загальній сумі позикового капіталу. Рекомендоване значення коефіцієнта – більше 0,5. Станом на 31.12.2025 р. значення цього коефіцієнта вище рекомендованого. Наведені вище дані на діаграмі свідчать про те, що упродовж 2025 року на підприємстві була позитивна динаміка цього показника. Таким чином, фінансовий стан ПРАТ «ДРУЖКІВСЬКЕ РУДОУПРАВЛІННЯ» на 31.12.2025 р. можна охарактеризувати як стійкий. Підприємство забезпечено власними оборотними коштами для ведення господарської діяльності та своєчасного погашення поточних та довгострокових зобов'язань.

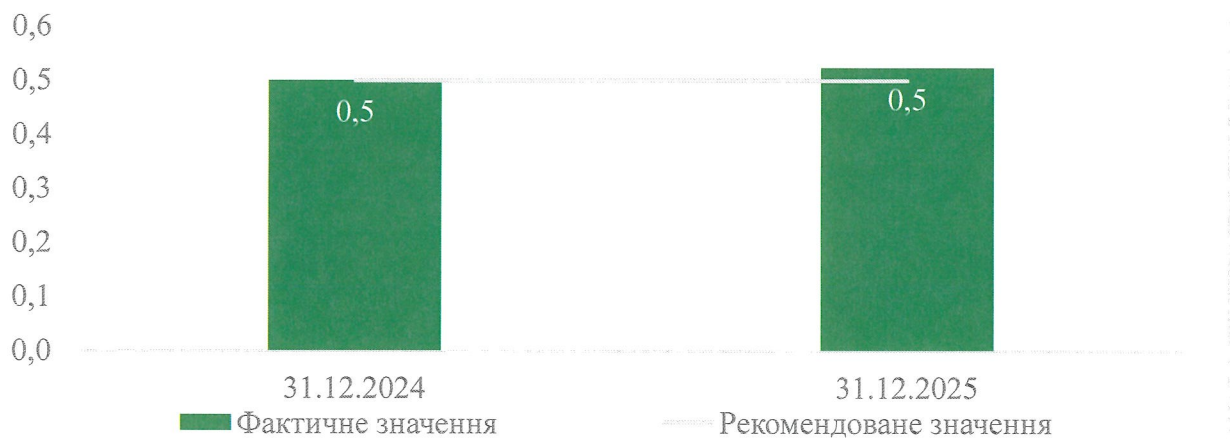


Рисунок 3.5. Коефіцієнт поточних зобов'язань

#### 4. Екологічні аспекти

ПРАТ «ДРУЖКІВСЬКЕ РУДОУПРАВЛІННЯ» має солідну репутацію в області корпоративної відповідальності. Стратегія підприємства в області виробничої та екологічної безпеки та охорони праці орієнтована на мету: «Відсутність шкоди людям, довкіллю і майну при виконанні робіт».

Підприємство оцінює ступінь впливу своєї діяльності і прагне зменшити його.

ПРАТ «ДРУЖКІВСЬКЕ РУДОУПРАВЛІННЯ» ефективно діє в напрямку формування екологічної культури як серед працівників, так і серед жителів регіону на території присутності підприємства. Впроваджує екологічно чисті технології виробництва, веде регулярну роботу зі збереження та відновлення природних ресурсів, здійснює екологічний моніторинг.

Принципи екологічного розвитку підприємства та впровадження екологічної культури:

- мінімізація впливу на навколишнє середовище у процесі виробництва;
- своєчасне виявлення та усунення екологічних ризиків;
- розширення програми рекультивації земель;
- реалізація соціальних проектів, спрямованих на збереження навколишнього природного середовища.

Для зберігання природного стану навколишнього природного середовища та запобігання шкідливому впливу на здоров'я людей і довкілля своєчасно виконується профілактичний ремонт технологічного обладнання для підтримки його в повній технічній справності, здійснюються відповідні заходи щодо пилопригнічення, проводиться рекультивація порушених земель.

Основні напрями підвищення енергоефективності та вдосконалення управління енергозбереженням:

- підвищення ефективності роботи енергетичного і технологічного устаткування, а також оптимізація технологічних процесів з метою підвищення енергоефективності;
- зниження енергоємності основних технологічних процесів;
- скорочення втрат паливно-енергетичних ресурсів;
- підвищення рівня оснащення основних і допоміжних виробничих процесів підприємства приладами обліку.

#### 5. Кадрова політика

Система взаємодії з персоналом спрямована на формування команди однодумців, які поділяють цінності та стратегічні цілі підприємства, підвищення ефективності його діяльності та конкурентоспроможності, особистий розвиток співробітників, розширення можливостей їхнього професійного зростання і соціальний захист.

Уздовж 2025 р. в ПРАТ «ДРУЖКІВСЬКЕ РУДОУПРАВЛІННЯ» працювало більше 72 осіб (з урахуванням сумісників та звільнених протягом року), з них 14% складали співробітники робочих спеціальностей, 86% – керівники, фахівці та службовці.

Середньооблікова чисельність співробітників із інвалідністю складає 2 особи.



Найменування показника	на 31.12.2023 р.	на 31.12.2024 р.	на 31.12.2025 р.
Чисельність персоналу (штатних працівників) з поділом за статтю			
Усього:	38	31	18
- чоловіки	30	26	14
- жінки	8	5	4
- у т. ч. жінки на керівних посадах	2	2	2
Чисельність персоналу за віком:			
- старше 50 років	16	15	9
- 30–50 років	22	16	9
- молодше 30 років	0	0	0
Коефіцієнт плинності	0%	0%	0%

Система винагороди персоналу пов'язана зі стратегією підприємства і спрямована на забезпечення конкурентоспроможності винагороди, утримання і розвиток талантів, підтримку кар'єрного і професійного зростання співробітників.

ПРАТ «ДРУЖКІВСЬКЕ РУДОУПРАВЛІННЯ» проводить регулярний моніторинг ринку праці, включаючи спеціальні огляди кадрового ринку окремих висококваліфікованих професій, прагне забезпечити конкурентоспроможність усіх елементів системи винагороди. Перегляд заробітних плат проводиться на регулярній основі відповідно до динаміки ринку праці.

Середня зарплата за 2025 рік складала 29 990,28 грн. проти 21 633,21 грн. у 2024 році.

Підприємство не допускає дискримінації з політичних, релігійних, ґендерних, національних чи інших мотивів при прийомі на роботу, оплаті праці, кар'єрному зростанні.

ПРАТ «ДРУЖКІВСЬКЕ РУДОУПРАВЛІННЯ» забезпечує соціальний захист всіх своїх співробітників відповідно до колективного договору.

При укладенні трудового договору працівник і підприємство беруть на себе зобов'язання з охорони праці, тобто працівник зобов'язується дотримуватися правил внутрішнього трудового розпорядку, а наймач – забезпечувати умови праці відповідно до законодавства, оплату праці тощо.

Найважливішими документами, що регулюють охорону праці в ПРАТ «ДРУЖКІВСЬКЕ РУДОУПРАВЛІННЯ», є колективний договір, правила внутрішнього трудового розпорядку, інструкції та положення з охорони праці. У правилах внутрішнього трудового розпорядку встановлено, що кожен працівник зобов'язаний пройти навчання (інструктаж) з питань охорони праці та техніки безпеки.

#### Загальні вимоги безпеки:

Для всіх працівників під час прийому на роботу та час від часу на підприємстві проводяться інструктажі з питань охорони праці, надання долікарської допомоги потерпілим від нещасних випадків, а також правил поведінки при виникненні аварійних ситуацій, пожеж і стихійних лих. Всі види інструктажів проводяться відповідно до вимог діючого на підприємстві Положення «Про порядок проведення навчання і перевірки знань з питань охорони праці «VESCO». За характером і часом проведення інструктажі з питань охорони праці поділяються на вступний, первинний, повторний, позаплановий та цільовий. Всі новоприйняті працівники, а також ті, що відряджаються, допускаються до виконання обов'язків на території підприємства після проходження вступного інструктажу з охорони праці та пожежної безпеки. Первинний інструктаж на робочому місці проводиться з кожним працівником до початку виконання робіт, стажування або навчання за діючими на підприємстві інструкціями з охорони праці за професіями та відповідно до виду виконуваних робіт.

Відповідно до «Правил внутрішнього трудового розпорядку» не дозволяється проносити на територію підприємства спиртні напої, наркотичні і токсичні речовини, вживати їх, а також знаходитися на території підприємства в стані алкогольного, наркотичного, токсичного сп'яніння, оскільки це може призвести до нещасного випадку. До усіх будівель і приміщень

забезпечено вільний доступ. Проїзди та під'їзди до будівель та пожежних водоймищ, а також підступи до пожежного інвентарю підтримуються вільними.

Паління на території підприємства, у виробничих та адміністративних будівлях допускається тільки в спеціально відведених місцях, обладнаних урнами та ємностями з водою. Для кожного виробничого підрозділу розроблено інструкції з пожежної безпеки та плани евакуації. При виникненні пожежі дії керівників структурних підрозділів насамперед мають бути спрямовані на забезпечення безпечної евакуації людей. Кожен працівник, який виявив пожежу, зобов'язаний: негайно повідомити про це гірничого диспетчера за телефоном 2-14 (0953052518) та приступити до гасіння вогнища пожежі наявними первинними засобами пожежогасіння (вогнегасник, внутрішній пожежний кран тощо).

На підприємстві створено умови для вдосконалення професійних навичок співробітників, надання їм допомоги в освоєнні суміжних професій та забезпечення можливостей кар'єрного зростання на підприємстві. У 2025 році навчання пройшли 3 співробітника. Інвестиції в навчання і розвиток склали 2 850 грн. (без ПДВ). Система формування кадрового резерву спрямована на забезпечення потреби підприємства у кваліфікованих співробітниках сьогодні та в майбутньому. У 2025 році 36 співробітників пройшли щорічну оцінку діяльності.

ПРАТ «ДРУЖКІВСЬКЕ РУДОУПРАВЛІННЯ» визначено напрями та завдання корпоративної культури. Підприємство прагне до розвитку єдиної корпоративної культури, що підтримує атмосферу, засновану на партнерстві, повазі та довірі. Ми керуємось такими принципами:

- верховенство права: ми строго і неухильно дотримуємося чинного законодавства України та країн, де підприємство веде свою бізнес-діяльність;
- повага до особистості та дотримання прав людини: ми поважаємо людську гідність та права інших людей. Ставимось ввічливо і шанобливо до співрозмовника та його думки, будуємо відносини на взаємній довірі. Ухвалюємо рішення, ґрунтуючись на об'єктивних даних і фактах, а не на емоціях;
- порядність у відносинах з клієнтами та діловими партнерами: ми ставимось до кожного партнера так, як хотіли б, щоб ставилися до нас;
- достовірність звітності: ми складаємо фінансові та управлінські звіти, які містять достовірну й об'єктивну інформацію про підприємство, з використанням відповідних принципів бухгалтерського обліку та процедур складання звітності, в основі яких лежать раціональні судження. Не допускаємо навмисного спотворення даних і звітності;
- конфіденційність і захист інформації: ми вважаємо, що інформація, що циркулює всередині підприємства, є його власністю, вважається інформацією обмеженого доступу і не може бути передана третім особам. Використання конфіденційної інформації можливо тільки в межах виконання службових обов'язків;
- захист власності компанії: ми несемо відповідальність за використання власності підприємства економічно доцільним і ефективним способом в інтересах бізнесу. Утримуємося від використання власності в особистих цілях. Заподіяння шкоди, розкрадання або нецільове використання власності підприємства є неприпустимим;
- відмова від хабарництва, протидія корупції та чесна конкуренція: ми не пропонуємо і не беремо хабарі та не сприяємо корупційній діяльності. Прагнемо співпрацювати з контрагентами та діловими партнерами, чия репутація не пов'язана з корупцією та хабарництвом. Всі договори з контрагентами мають антикорупційні зобов'язання. Дотримуємося правил вибору постачальників і партнерів без необґрунтованого надання переваг будь-кому з них. Для здійснення вступу у фінансово-господарські відносини ми оцінюємо контрагентів на предмет корупційних і санкційних ризиків. Відмовляємо у використанні найменування підприємства, його репутації, матеріальних, фінансових чи інших ресурсів або конфіденційної інформації з метою отримання власної вигоди. У нас діє лінія довіри для співробітників та всіх бажаючих з метою надання можливості повідомлень щодо питань порушень визначених стандартів підприємства та чинного законодавства;
- конструктивні відносини з органами влади: ми прагнемо будувати та підтримувати конструктивні та відкриті стосунки з державними органами, чиновниками та іншими представниками державної влади. Не робимо спроб вплинути нечесним чином на ухвалення рішень органами державної влади або чиновниками. Дотримуємося усіх вимог українського та міжнародного законодавства, пов'язаних із веденням підприємницької діяльності, зокрема, повною мірою сплачуємо податки та здійснюємо інші обов'язкові платежі;



- заборона на алкоголь, куріння, наркотики, зброю та азартні ігри: ми категорично проти вживання алкоголю, наркотичних засобів і психотропних препаратів на робочому місці, оскільки вони негативно впливають на безпеку, продуктивність, поведінку, надійність та ефективність ухвалення рішень;
- сталий розвиток і соціальна відповідальність: ми усвідомлюємо, що досягнення успіху в бізнесі нерозривно пов'язане зі збільшенням добробуту суспільства і підвищенням якості життя кожної окремої людини. Наші дії повною мірою відображають повагу до прав людини, дотримання гідних умов праці, сприяють сталому розвитку місцевих і регіональних спільнот. Наша соціальна відповідальність лежить в основі всіх корпоративних соціальних програм, які ми ініціюємо або підтримуємо.

Загалом діюча система цінностей, норм, правил, традицій і принципів є фундаментом ділової поведінки співробітників, стандарту ведення бізнесу та повністю узгоджується з місією та баченням підприємства.

## 6. Управління фінансовими ризиками

На ПРАТ «ДРУЖКІВСЬКЕ РУДОУПРАВЛІННЯ» здійснюють вплив ризик держави, ризик податкової системи, кредитний ризик, ризик ліквідності, валютний ризик та ризик управління капіталом, що витікає з наявності в Товариства фінансових інструментів.

У Товариства відсутня загальна та цілісна формалізована система управління ризиками. Проте, керівництво Товариства проводить активний контроль фінансових та ринкових ризиків, та приймає у разі необхідності, відповідні заходи.

### Ризик геополітичного середовища

Україна протягом останніх років переживає суттєві політичні та економічні трансформації, які вже мали певний вплив на бізнес середовище та можуть продовжувати впливати на діяльність Товариства в майбутньому. Ці зміни охоплюють як внутрішні процеси — реформування державних інституцій, оновлення законодавства, трансформацію ринкових механізмів, — так і зовнішні чинники, пов'язані з глобальною нестабільністю та зміною геополітичних пріоритетів.

Нині країна перебуває у складному періоді, який супроводжується економічними труднощами, безпековими ризиками, обмеженнями для окремих галузей та підвищеною невизначеністю для бізнесу. Водночас цей період створює і можливості: у разі успішного подолання актуальних викликів Україна може отримати значно вигідніші позиції у світовій економіці, ніж раніше. Зміцнення міжнародних партнерських зв'язків, нарощення інвестиційних потоків, впровадження сучасних технологій та адаптація управлінських підходів можуть стати основою для довгострокового зростання.

Україна володіє вагомим набором природних, інтелектуальних, людських і виробничих ресурсів, які здатні забезпечити суттєвий потенціал для розвитку. Поєднання багатих природних надр, високого рівня кваліфікації робочої сили, конкурентоспроможного промислового сектора та активного впровадження інновацій формує фундамент для економічної стабілізації та подальшого зростання. У мінливих умовах глобальної геополітичної динаміки такі ресурси набувають особливої цінності, відкриваючи нові можливості для формування сучасної, стійкої економічної моделі.

Подальша економічна стабільність України значною мірою залежить від ефективності реалізованих реформ та управлінських рішень, що впроваджуються на державному рівні. Йдеться, зокрема, про розвиток правового та регуляторного середовища, удосконалення податкової політики, забезпечення верховенства права, підвищення прозорості інституцій та покращення інвестиційного клімату. Всі ці процеси перебувають поза контролем Товариства, але суттєво впливають на його операційну діяльність, фінансову стійкість і перспективи розвитку.

Цей звіт відображає поточну оцінку керівництва щодо можливого впливу умов українського бізнес середовища на діяльність Товариства та його фінансове становище. Оцінка ґрунтується на інформації, доступній на дату складання звіту, а також на професійному судженні та аналізі наявних макроекономічних і геополітичних тенденцій. Водночас фактичні майбутні умови господарювання можуть суттєво відрізнятись від прогнозованих, з огляду на наявну невизначеність, динамічність факторів впливу та можливість появи нових ризиків або можливостей.



## Ризики податкової системи України

Основним нормативним актом, що регулює систему оподаткування в Україні, включно з податками, які запроваджуються як центральними, так і місцевими органами влади, є Податковий кодекс України. До таких податків належать податок на додану вартість, податок на прибуток підприємств, податок на доходи фізичних осіб та інші обов'язкові платежі. Разом із тим податкове законодавство України часто містить норми, що допускають різні трактування або не мають належної однозначності. Крім того, нормативна база у сфері оподаткування зазнає постійних змін та доповнень, що може як сприяти покращенню ділового середовища, так і створювати для Товариства додаткові, нетипові виклики у процесі ведення діяльності.

У межах діяльності державних органів, включно з податковими службами, можливі різні підходи до інтерпретації законодавчих норм, що нерідко призводить до суперечливих рішень та створює атмосферу невизначеності для платників податків. Податкові декларації та питання відшкодування податків підлягають перевіркам з боку різних державних інституцій, уповноважених застосовувати штрафи, пені та інші фінансові санкції. З огляду на такі особливості в Україні загальний рівень податкових ризиків є вищим порівняно з юрисдикціями, де податкові системи є більш усталеними та передбачуваними.

Зазвичай українські податкові органи мають право переглядати податкові зобов'язання платників протягом трирічного строку після подання відповідної податкової декларації або заяви на відшкодування. Однак у певних випадках законодавчі обмеження щодо строків можуть бути подовжені або фактично не враховані, що збільшує невизначеність для суб'єктів господарювання та може впливати на їх фінансові результати.

## Кредитний ризик

Кредитний ризик – це ризик фінансових втрат Товариства у випадку невиконання зобов'язань клієнтом або контрагентом за відповідною угодою. У звітному періоді фінансові активи Товариства, які піддаються кредитному ризику, представлені: грошовими коштами та залишками на банківських рахунках, торговельною та іншою дебіторською заборгованістю (за виключенням дебіторської заборгованості, яка не представлена фінансовими активами).

## Схильність до кредитного ризику

Балансова вартість фінансових активів – це максимальна вартість, яка підлягає кредитному ризику. Максимальний рівень кредитного ризику станом на 31 грудня відповідного року наступний:

Активи у Звіті про фінансовий стан	31.12.25	31.12.24
Торговельна дебіторська заборгованість, чиста	229 538	204 096
Інша дебіторська заборгованість	479 297	494 570
Грошові кошти та їх еквіваленти	8 176	5 432
<b>Разом:</b>	<b>717 011</b>	<b>704 098</b>

Кредитний ризик Товариства відноситься до торговельної та іншої дебіторської заборгованості. Схильність Товариства до кредитного ризику у більшій мірі залежить від особливостей кожного контрагента.

Кредитний ризик Товариства контролюється та аналізується на підставі окремо взятих випадків. Політика Товариства управління кредитним ризиком включає наступне:

- Товариство укладає угоди виключно з відомими та фінансово стабільними сторонами;
- операції з новими контрагентами здійснюються на підставі попередньої оплати;
- дебіторська заборгованість підлягає постійному моніторингу.

Товариство не має майна, переданого їй під заставу як забезпечення належної їй заборгованості. Керівництво Товариства оцінює концентрацію ризику щодо торговельної дебіторської заборгованості як низьку, оскільки її клієнти розташовані в кількох юрисдикціях, здійснюють свою діяльність у кількох галузях і на значною мірою незалежних ринках.

## Ризик ліквідності

Ризик ліквідності – це ризик невиконання Товариством своїх фінансових зобов'язань на дату їхнього погашення. Підхід Товариства до управління ліквідністю полягає в забезпеченні, у можливих межах, постійної наявності у Товариства відповідної ліквідності, яка б дозволяла відповідати на її зобов'язання своєчасно (як в нормальних умовах, так і у випадку виникнення

нестандартних ситуацій), уникаючи неприйнятних збитків або ризику пошкодження репутації Товариства.

Відповідальність за управління ризиком втрати ліквідності несе управлінський персонал Товариства, який розробив відповідну структуру для управління потребами Товариства у довгостроковому, середньостроковому та короткостроковому фінансуванні, та для контролю над ліквідністю. Товариство намагається управляти ризиком втрати ліквідності за допомогою дотримання достатніх резервів, а також за допомогою постійного моніторингу, передбачуваного та фактичного руху грошових коштів, а також, поєднання термінів настання платежів по активах та зобов'язаннях Товариства.

#### Ризик процентної ставки

Товариство не схильна до впливу коливань процентних ставок, які можуть негативно вплинути на фінансові результати Товариства.

#### Валютний ризик

У відношенні валютного ризику керівництво встановлює ліміти на рівень схильності ризику в розрізі валют і в цілому. Здійснюється контроль над позиціями. Аналіз включає виключно монетарні активи та зобов'язання. Немонетарні активи не розглядаються як ті, що здатні привести до істотного валютному ризику.

Валютний ризик виникає за фінансовими інструментами у валюті, яка не є функціональною, і які є монетарними за характером; ризики, пов'язані з перерахунком валют, не враховуються. Валютний ризик виникає, в основному по не функціональним валютам, в яких Товариство має фінансові інструменти.

Головним чином, Товариство здійснює свою діяльність в таких валютах: українська гривня, євро, долар США. Офіційні курси іноземних валют, в яких деноміновані фінансові активи та зобов'язання Товариства, до гривні, встановлені Національним банком України на зазначені дати, були такими:

	31.12.2025	31.12.2024
Долар США	42,3878	42,0390
Євро	49,8565	43,9266

#### Операційний ризик

У 2025 році фінансові результати Товариства характеризуються як незадовільні. У Звіті про прибутки чи збитки та інший сукупний дохід за 2025 рік відображено збиток у 131 107 тис. грн, у порівнянні з прибутком у сумі 3 021 тис. грн за 2024 рік. Збитки за 2025 рік обумовлені списанням активів підприємства, знищених внаслідок дії обставин непереборної сили (масштабні пожежі, руйнування), які виникли внаслідок авіабомбардувань, ракетних і дронів ударів та артобстрілів території підприємства.

### 7. Дослідження та інновації

Заходи з дослідження, інноваційної діяльності та розробок на підприємстві ПРАТ «ДРУЖКІВСЬКЕ РУДОУПРАВЛІННЯ» протягом 2025 року не проводились.

### 8. Фінансові інвестиції

До складу фінансових інвестицій ПРАТ «ДРУЖКІВСЬКЕ РУДОУПРАВЛІННЯ» входять:

Назва об'єкту інвестиції	Вид діяльності	Балансова вартість інвестиції, грн. на 01.01.2025 р.	Придбання 2025 р.	Вибуття 2025 р.	Балансова вартість інвестиції, грн. на 31.12.2025 р.	Частка у капіталі об'єкту інвестиції на 31.12.2025 р.
ПРАТ «Керампром»	видобуток піску, гравію, глини	135 300	-	-	135 300	0,53%



	і каоліну				
Всього		135 300		135 300	

## 9. Перспективи розвитку

Основні нормативні документи, якими керується ПРАТ «ДРУЖКІВСЬКЕ РУДОУПРАВЛІННЯ» у своїй діяльності (закони, постанови та ін.): Закон України «Про захист економічної конкуренції», Закон України «Про акціонерні товариства», Закон України «Про захист персональних даних», Закон України «Про охорону праці», Закон України «Про транспортно-експедиторську діяльність», Закон України «Про профспілки, їхні права та гарантії діяльності», КЗпП України тощо. Завдяки збалансованій стратегії та професійній команді підприємство ефективно використовує свої ресурси.

Підприємство спеціалізується на реалізації двох видів продукції – глини та піску.

Перспективи розвитку ПРАТ «ДРУЖКІВСЬКЕ РУДОУПРАВЛІННЯ» значною мірою залежать від загальної економічної ситуації в Україні, стабілізації безпекової ситуації та відновлення промислового виробництва у галузях, що використовують продукцію підприємства.

Війна в Україні суттєво вплинула на діяльність Товариства. Виробничі потужності ПРАТ «ДРУЖКІВСЬКЕ РУДОУПРАВЛІННЯ» розташовані у безпосередній близькості до зони активних бойових дій, що створює постійні ризики для персоналу, інфраструктури та логістичних процесів.

Посилення бойових дій у другому півріччі 2025 року ускладнило безпекову ситуацію в регіоні діяльності підприємства та призвело до скорочення обсягів виробництва і реалізації.

З метою збереження можливості виконання контрактних зобов'язань підприємство формує запаси продукції на складах за межами зони бойових дій.

Попри складні обставини, Товариство продовжує здійснювати операційну діяльність, виконувати свої зобов'язання перед партнерами, працівниками та державою.

У зв'язку з цим основними завданнями ПРАТ «ДРУЖКІВСЬКЕ РУДОУПРАВЛІННЯ» на найближчий період є забезпечення стабільності господарської діяльності, підтримання виробничого потенціалу та підвищення ефективності використання наявних ресурсів.

З метою мінімізації впливу воєнних дій та забезпечення безперервності діяльності Товариство здійснило ряд заходів, зокрема:

- перенесення запасів продукції на склади за межами зони бойових дій;
- переміщення матеріалів та техніки на віддалені майданчики;
- адаптацію виробничих графіків до поточної безпекової ситуації;
- посилення заходів безпеки для працівників;
- створення резервних можливостей енергозабезпечення;
- оперативне відновлення пошкодженого обладнання та будівель;
- диверсифікацію логістичних маршрутів і використання альтернативних станцій відвантаження;
- підвищення заробітної плати працівникам.

Підприємство також продовжує підтримувати соціальні програми для працівників та їх родин.

Важливим фактором перспективного розвитку підприємства є відновлення економічної активності в Україні та стабілізація ринку промислової продукції. Очікується, що поступове відновлення будівельної та промислової галузей у післявоєнний період сприятиме зростанню попиту на продукцію ПРАТ «ДРУЖКІВСЬКЕ РУДОУПРАВЛІННЯ».

Незважаючи на складні умови ведення господарської діяльності, керівництво ПРАТ «ДРУЖКІВСЬКЕ РУДОУПРАВЛІННЯ» оцінює потенціал підприємства як достатній для подальшого функціонування та поступового розвитку у довгостроковій перспективі.

Генеральний директор



Шевченко С.Г.